

# NordiFlex PenMate®

## Návod k použití

Před použitím pomůcky NordiFlex PenMate® si prosím pečlivě přečtěte tento návod



# Úvod

Toto balení obsahuje pomůcku k automatickému vpichu NordiFlex PenMate®, pouzdro k uchování a tento návod k použití. Před použitím pomůcky NordiFlex PenMate® (dále v návodu k použití jen jako PenMate®) si prosím pečlivě přečtete tyto pokyny. Tento návod obsahuje pokyny k používání, uchování a čištění pomůcky PenMate®. Je třeba si tyto pokyny přečíst, i



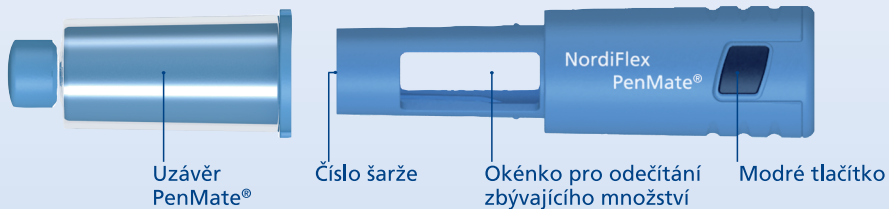
kdž jste již dříve používal(a) jiné aplikační systémy firmy Novo Nordisk.

Pomůcka PenMate® je určena k tomu, aby Vám pomohla aplikovat růstový hormon skrytím jehly během aplikace perem Norditropin NordiFlex® 5, 10 nebo 15 mg/1,5 ml. Nepoužívejte pero nebo PenMate® bez proškolení lékařem či zdravotní sestrou. Před použitím pomůcky PenMate® si přečtete návod k použití pera Norditropin NordiFlex® 5, 10 a 15 mg/1,5 ml.

Norditropin NordiFlex® je předplněné injekční pero s obsahem růstového hormonu k použití pouze pro jednoho pacienta. Pero Norditropin NordiFlex® je určeno k použití s jednorázovými jehlami NovoFine® nebo NovoTwist® o délce až 8 mm.

Obrázky v této příručce znázorňují PenMate® při používání s perem Norditropin NordiFlex® 5 mg/1,5 ml. Na obrázku uvnitř obálky jsou uvedeny názvy různých částí pomůcky PenMate®. Obrázek si během čtení příručky nechte rozložený.

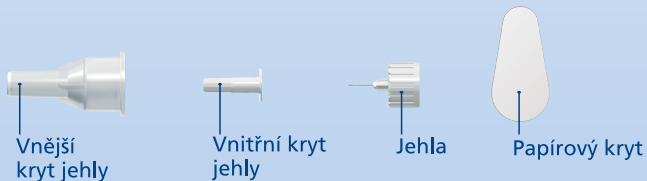
## NordiFlex PenMate®



## Norditropin NordiFlex® 5 mg/ml (příklad)

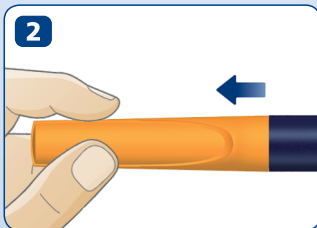
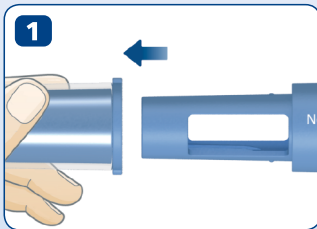


## Jehla (příklad)



<b>Jak začít</b>	Příprava pomůcky PenMate®	4
<b>Kontrola průtoku</b>		8
<b>Nastavení dávky</b>		9
<b>Aktivace pomůcky PenMate®</b>		10
<b>Aplikace injekce</b>		11
<b>Výměna pera Norditropin NordiFlex®</b>	Co dělat, když je pero Norditropin NordiFlex® téměř prázdné	14
	Výměna prázdného pera Norditropin NordiFlex®	15
<b>Co dělat když...</b>		16
<b>Péče o pomůcku PenMate®</b>		20
<b>Aby byl PenMate® jen Váš</b>		

## 4 Jak začít Příprava pomůcky PenMate®



### Příprava pomůcky PenMate®

Zkontrolujte název, sílu a barvu štítku pera Norditropin NordiFlex®, abyste se ujistil(a), že obsahuje sílu růstového hormonu, kterou potřebujete.

**1** Sejměte uzávěr pomůcky PenMate®.

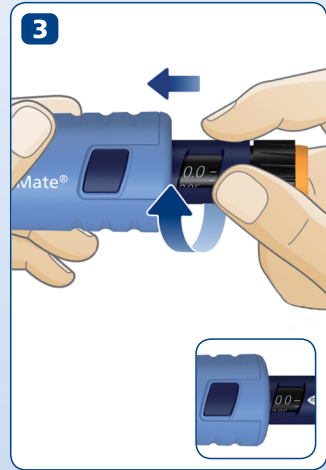
**2** Sejměte uzávěr pera.

Nebudete jej při používání pomůcky PenMate® potřebovat.

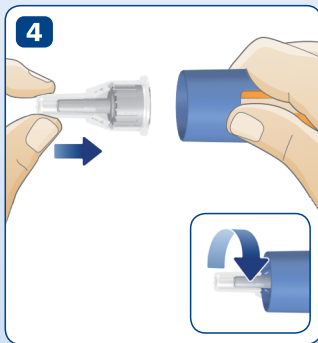
Zkontrolujte, že roztok uvnitř zásobní vložky je čirý a bezbarvý převrácením pera jednou či dvakrát nahoru a dolů.

Pokud roztok uvnitř zásobní vložky není čirý nebo je zakalený, pero nepoužívejte.

- 3** Vložte pero do pomůcky PenMate® a sešroubujte je k sobě, aniž byste se dotkl(a) modrého tlačítka nebo dávkovacího tlačítka, dokud neuslyšíte nebo nepocítíte cvaknutí. Okénko ukazatele dávky na peru musí být zarovnané s modrým tlačítkem na pomůcce PenMate®.

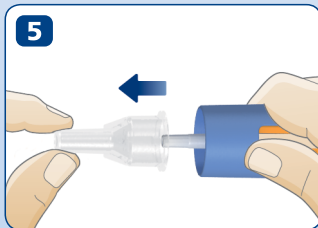


## 6 Jak začít Příprava pomůcky PenMate®



Sejměte z nové jehly papírový kryt.

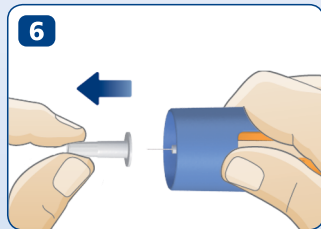
- 4** Našroubujte jehlu rovně na pero. Ujistěte se, že jehla je nasazena pevně.



- 5** Sejměte vnější kryt jehly a uchovejte jej pro správné odstranění jehly z pera po dokončení injekce.

**!** Pro každou injekci vždy použijte novou jehlu. Tím se sníží riziko kontaminace, infekce, úniku roztoku, ucpaní jehel a nepřesného dávkování. Jehlu nikdy neohýbejte ani nepoškozujte.

- 6** Opatrně sejměte vnitřní kryt jehly a řádně jej zlikvidujte.



- 
- ⚠** Nikdy nenasazujte vnitřní kryt jehly zpět, jakmile jste ho jednou z jehly sejmul(a). Mohl(a) byste se o jehlu nechtěně píchnout.
- ⚠** Jehla má dva kryty. Je nutné je oba odstranit. Jestliže zapomenete odstranit oba kryty, neaplikujete si žádný růstový hormon.



## 8 Kontrola průtoku

1



- 1 Před první injekcí každým novým perem je vždy nutno ověřit průtok, aby bylo zajištěno správné dávkování a nedošlo ke vpíchnutí vzduchu, jak je popsáno v příbalové informaci pera Norditropin NordiFlex®.

## Nastavení dávky

Zkontrolujte, zda je ukazatel dávky na peru proti 0,0.

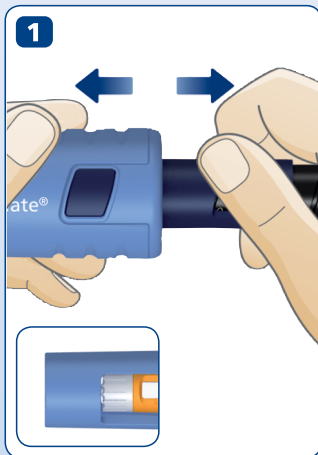
**1** Nastavte počet mg, který Vám předepsal lékař.

Dávku lze zvýšit či snížit otáčením voliče dávky příslušným směrem. Při otáčení voličem dávky směrem zpět buďte opatrní, abyste nezmáčkl(a) dávkovací tlačítko a nedošlo k úniku roztoku.

Nelze nastavit dávku vyšší, než je počet mg zbývajících v peru.



## 10 Aktivace pomůcky PenMate®



### Aktivace pomůcky PenMate®

- 1 Chcete-li aktivovat pomůcku PenMate®, uchopte PenMate® i pero, aniž byste se dotkl(a) modrého tlačítka nebo dávkovacího tlačítka a odtáhněte je od sebe, dokud neuslyšíte cvaknutí.

Nyní je jehla v pomůcce PenMate® skrytá.

## Aplikace injekce

Použijte aplikační techniku, kterou Vám poradil lékař či zdravotní sestra. Místa aplikace střidejte, aby nedošlo k poškození pokožky.

- 1** Podržte PenMate® proti kůži. Prstem stiskněte modré tlačítko. Jehla automaticky vnikne do kůže.

Zkontrolujte, zda je ukazatel dávky proti nastavené dávce.



## 12 Aplikace injekce

2



- 2 Aplikaci dávky proveďte úplným stisknutím dávkovacího tlačítka, dokud se proti ukazatel dávky neobjeví 0,0. Držte dávkovací tlačítko zcela stisknuté a ponechte jehlu pod kůží alespoň 6 sekund. Tím zajistíte, že si podáte celou dávku.

Po dokončení injekce opatrně vytáhněte jehlu z kůže.



Vždy stiskněte dávkovací tlačítko, abyste si aplikoval(a) růstový hormon. Otáčením voliče dávky si růstový hormon neaplikujete.

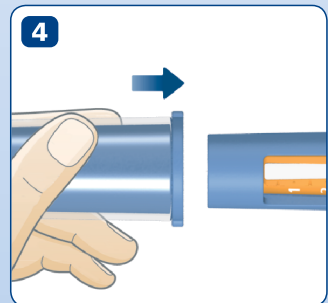
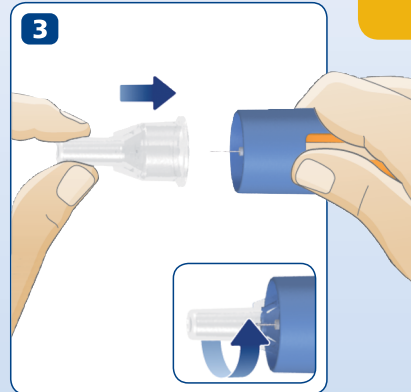
- 3** Opatrně nasad'te vnější kryt jehly zpět na jehlu, aniž byste se jí dotkl(a).

Jehlu odšroubujte a opatrně ji zlikvidujte dle instrukcí lékaře či zdravotní sestry.

- 4** Po každém použití nasad'te uzávěr zpět na pomůcku PenMate®.

**⚠** Pečující osoby musí být při zacházení s použitými jehlami velmi opatrné, aby se snížilo riziko píchnutí jehlou a přenosu infekce.

**⚠** Po každé injekci vždy odstraňte a zlikvidujte jehlu a pero uchovávejte v pomůcce PenMate® bez nasazené jehly. Tím se sníží riziko kontaminace, infekce, úniku roztoku, ucpaní jehel a nepřesného dávkování.



## Co dělat, když je pero Norditropin NordiFlex® téměř prázdné

Nelze nastavit dávku vyšší, než je počet mg zbývajících v peru. Jestliže potřebujete více růstového hormonu, než kolik zbývá v peru, musíte rozdělit dávku na dvě injekce:

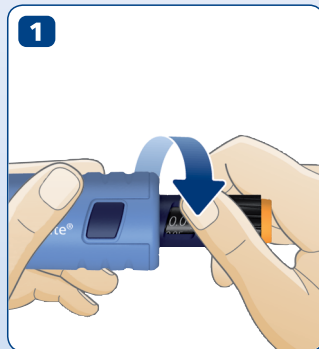
- Aplikujte si růstový hormon, který zbývá v peru a poznamenejte si počet mg, který jste si aplikoval(a).
- Odšroubujte jehlu a opatrně ji zlikvidujte dle instrukcí lékaře či zdravotní sestry.
- Vyměňte použité pero za nové, jak je popsáno na straně 15.
- Zkontrolujte průtok, jak je popsáno v příbalové informaci pera Norditropin NordiFlex®. Nastavte a aplikujte si počet mg, který Vám ještě zbývá k dokončení dávky.

## Výměna prázdného pera Norditropin NordiFlex®

- 1** Jestliže je pero prázdné, odšroubujte jej a jemně z pomůcky PenMate® vytáhněte. Prázdné pero zlikvidujte bez nasazené jehly dle instrukcí lékaře, zdravotní sestry a místních úřadů.

Sešroubujte k sobě nové pero a pomůcku PenMate®, jak je popsáno na stranách 4 a 5.

Jak připravit novou injekci je popsáno na stranách 6 až 10.





### Co dělat když...

Zde najdete odpovědi na některé otázky, které se mohou vyskytnout při používání pomůcky PenMate®

#### Otázka

#### Odpověď

**Při kontrole průtoku se na hrotu jehly neobjevuje žádný růstový hormon.**

**Jehla může být ucpaná.**

- Našroubujte novou jednorázovou jehlu a zkontrolujte průtok, dokud se na hrotu jehly neobjeví růstový hormon (*viz strany 6 až 8*).

**Pero Norditropin NordiFlex® může být poškozené.**

- Odšroubujte jehlu (*viz strana 13*). Odšroubujte pero a vyměňte jej za nové (*viz strana 15*). Nasaďte novou jednorázovou jehlu a zkontrolujte průtok.

**Chci před injekcí změnit nastavenou dávku.**

- Dávku lze zvýšit či snížit otáčením voliče dávky příslušným směrem. Otáčejte voličem dávky, dokud se oproti ukazateli dávky nezobrazí počet mg, který potřebujete.

## Otázka

Dávkovací tlačítko se během injekce zastaví, než se 0,0 zobrazí proti ukazateli dávky.

## Odpověď

Jehla může být ucpaná.

Zvolenou dávku růstového hormonu jste si neaplikoval(a). Pro dokončení dávky si musíte podat zbývající počet mg, jak je popsáno níže:

- Zkontrolujte okénko ukazatele dávky. Číslo, které je oproti ukazateli dávky, je počet mg, který potřebujete k dokončení dávky. Toto číslo si poznamenejte.
- Otáčejte voličem dávky, dokud se oproti ukazateli dávky nezobrazí 0,0.
- Našroubujte novou jehlu a zkontrolujte průtok, jak je popsáno na *stranách 6 až 8*.
- Nastavte počet mg, který potřebujete k dokončení dávky. To je číslo, které jste si poznamenal(a). Aktivujte pomůcku PenMate®, jak je popsáno na *straně 10*.
- Aplikujte si injekci, jak je popsáno na *stranách 11 až 13*.

### Otázka

Otáčím voličem dávky, ale růstový hormon z pera Norditropin NordiFlex® nevytéká.

### Odpověď

To je normální.

- Vždy stiskněte dávkovací tlačítko, abyste si aplikoval(a) růstový hormon. Otáčením voliče dávky si růstový hormon neaplikujete.

Při nastavování dávky se volič dávky zastaví předtím, než si nastavím požadovaný počet mg.

**Bud'** se snažíte nastavit více růstového hormonu, než zbývá v peru nebo se snažíte nastavit vyšší dávku, než je maximální dávka, což je více, než 60 cvaknutí na jednu injekci.

- Pokud potřebujete více růstového hormonu, než je počet mg, který zbývá v peru, řiďte se pokyny na straně 14.
- Pokud potřebujete více mg než je maximální dávka v jedné injekci, musíte svou dávku rozdělit do dvou injekcí.

**Otázka**

**Pero Norditropin NordiFlex® a/nebo pomůcka PenMate® mi spadla nebo jsem s ní udeřil(a).  
nebo**

**Nejsem si jistý(á), že mé pero Norditropin NordiFlex® a/nebo pomůcka PenMate® pracují správně.**

**Odpověď**

- Pero odšroubujte a jemně vytáhněte z pomůcky PenMate®. Zkontrolujte, zda pero a/nebo pomůcka PenMate® není poškozená.
- Zkontrolujte, zda není zásobní vložka poškozená, např. nemá žádné praskliny či trhliny.
- Sešroubujte pomůcku PenMate® a pero k sobě, jak je popsáno na straně 5.
- Našroubujte novou jehlu (*viz strany 6 a 7*).
- Zkontrolujte průtok, jak je popsáno v příbalové informaci pera Norditropin NordiFlex®.

### Péče o pomůcku PenMate®

#### Uchovávání a údržba

S perem Norditropin NordiFlex® a pomůckou PenMate® se musí zacházet opatrně:

- Nenechte PenMate® ani pero spadnout, ani s nimi neklepejte o tvrdý povrch. Pokud Vám spadly nebo máte podezření, že je s nimi něco v nepořádku, vždy před injekcí nasadte novou jehlu a ověřte průtok.
- Nepokoušejte se pomůcku PenMate® opravit ani ji nerozebírejte.
- Pomůcku PenMate® a pero chraňte před vodou, prachem, nečistotami, mrazem, přímým slunečním světlem a vysokými teplotami.
- Vždy odstraňte jehlu a po každém použití nasadte uzávěr zpět na pomůcku PenMate®.
- Když je pero Norditropin NordiFlex® vloženo do pomůcky PenMate®, uchovávejte je tak, jak je popsáno v

příbalové informaci pera Norditropin NordiFlex®.

- Pomůcku PenMate® a pero Norditropin NordiFlex® uchovávejte v dodaném pouzdře, kdykoli je to možné. Předpokládaná životnost pomůcky PenMate® je 5 let při běžném používání. Uvnitř pouzdra můžete také uchovávat 3 další jednorázové jehly.



## Čištění a údržba

Pomůcka PenMate® nevyžaduje žádnou údržbu, kromě čištění.

- Nesnažte se pomůcku PenMate® nebo pero umývat, namáčet ani promazávat. V případě potřeby je očistěte hadříkem navlhčeným v jemném čisticím prostředku. Nevkládejte pomůcku PenMate® do vody, to by ji mohlo poškodit.
- Špínu a prach odstraňte suchým jemným kartáčkem.

## Likvidace pomůcky PenMate®

Pokud se má pomůcka PenMate® zlikvidovat, postupujte podle pokynů místních úřadů.

Pomůcka NordiFlex PenMate® neobsahuje látky škodlivé pro životní prostředí.

### Záruka

- Nepokoušejte se vadnou pomůcku PenMate® opravit.
- Pomůcku PenMate® nepromazávejte.
- Pomůcka PenMate® se musí používat pouze způsobem popsáním v tomto návodu k použití. Výrobce neodpovídá za problémy s pomůckou PenMate® vzniklé nedodržením daných pokynů.

Pokud zjistíte, že je pomůcka PenMate® vadná, firma Novo Nordisk Vám ji vymění, pokud ji vrátíte dodavateli ke kontrole do 5 let od doby nabytí a přiložíte potvrzení, které jste dostal(a), když jste pomůcku PenMate® obdržel(a).

Pokud potřebujete znát číslo šarže pomůcky PenMate®, je umístěno tak, jak je znázorněno na obrázku uvnitř obálky.

Pro zákazníky v Evropské unii; pokud se Váš lékař a/nebo Vy domníváte, že jste měl(a) vážný incident způsobený používáním pomůcky PenMate®, oznamte to společnosti Novo Nordisk a místnímu úřadu.

Pomůcka PenMate® smí být používána pouze v kombinaci s kompatibilními přípravky, které umožňují její správnou funkci.

*Norditropin NordiFlex® a NordiFlex PenMate® jsou ochranné známky společnosti Novo Nordisk Health Care AG, Švýcarsko.*

*PenMate®, NovoFine® a NovoTwist® jsou ochranné známky společnosti Novo Nordisk A/S, Dánsko.*

Značka CE na zdravotnickém prostředku znamená, že výrobek splňuje požadavky nařízení o zdravotnických prostředcích (EU) 2017/745.

Důležité informace jsou jasně označeny níže uvedeným symbolem:

### **Důležité informace**

Těmto poznámkám věnujte zvláštní pozornost, protože jsou důležité pro bezpečné používání pera nebo pomůcky PenMate®.

---

### **Přečtěte si tyto důležité informace předtím, než začnete používat pomůcku PenMate®**

- Pokud pomůcku PenMate® ztratíte nebo se rozbije, pero Norditropin NordiFlex® můžete i nadále bez pomůcky PenMate® používat.
- Pomůcka PenMate® je určena k použití pouze pro jednoho pacienta. Pomůcku PenMate®, pero nebo jehly nikdy s nikým jiným nesdílejte. Mohlo by to vést k přenosu infekce.
- Vždy uchovávejte pero, pomůcku PenMate® a jehly mimo dohled a dosah dětí.
- Pečující osoby musí být při zacházení s použitými jehlami velmi opatrné, aby se snížilo riziko píchnutí jehlou a přenosu infekce.





Datum vydání: 2019/05

© 2019

[novonordisk.com](http://novonordisk.com)

Novo Nordisk A/S

Novo Allé,

 DK-2880 Bagsværd, Dánsko

8-4240-61-001-1